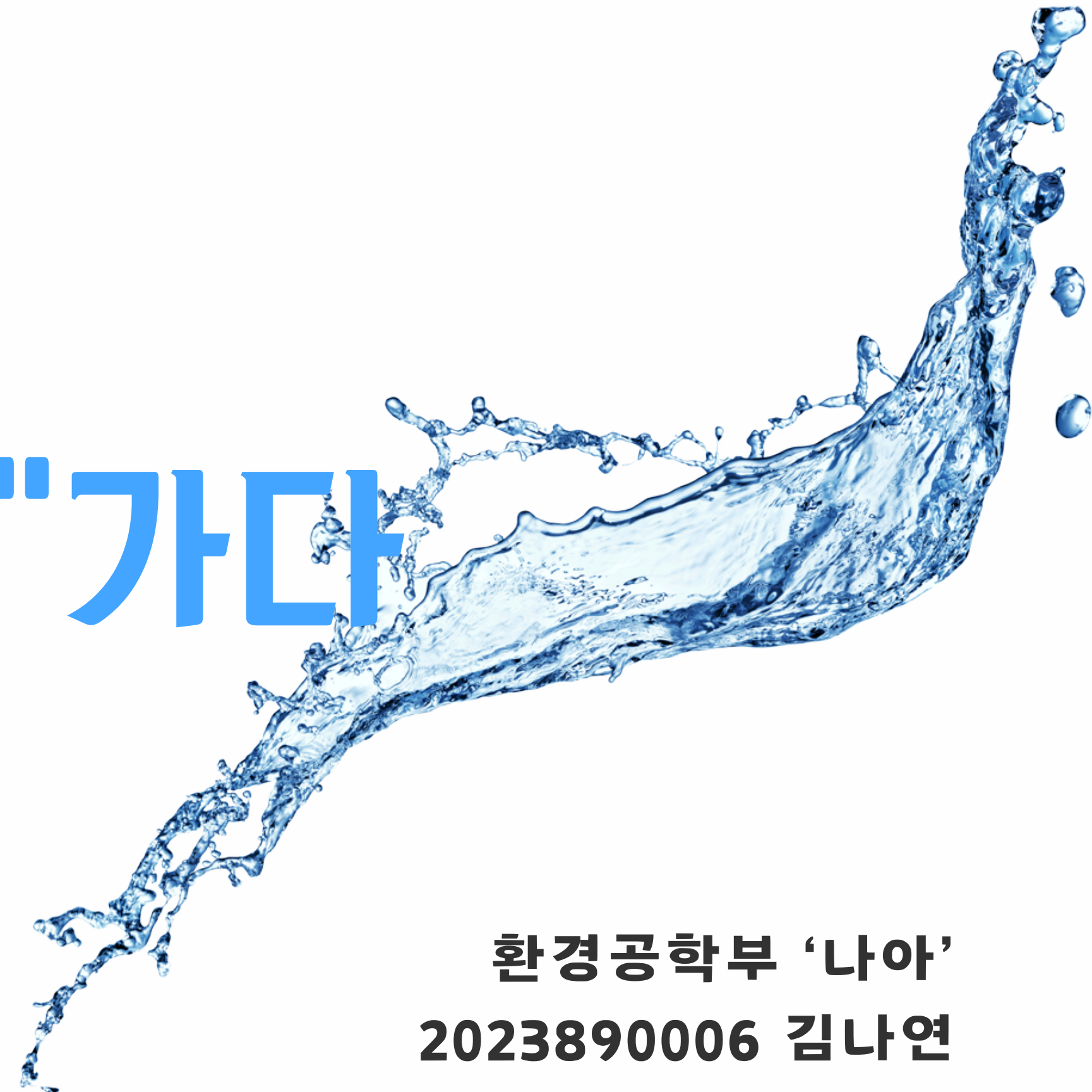


WATER CITY, OSAKA

# 물의 도시, 오사카로 "나아"가다



환경공학부 '나아'  
2023890006 김나연  
2023890017 문윤아

# 팀명 소개

# '나아'



'나' of 김나연 + '아' of 문윤아 = '나아'  
'앞으로 나아가다'의 의미로 물의 도시인 오사카 탐방의 경험을 기반으로 하여  
물 문제 해결의 인재로 성장해 나아가겠다는 의미



# 팀원 소개



## 김나연

- 화수고등학교 졸업
- 서울시립대학교 "환경공학부" 재학
- 환경공학부 학생회 하루 기획홍보부B 부원
- 서울시립대학교 AICOSS 서포터즈
- 서울시립대학교 2024 학생기획평가단
- 서울시립대학교 복지회 서포터즈 시물랭



## 문윤아

- 서산여자고등학교 졸업
- 서울시립대학교 "환경공학부" 재학
- 서울시립대학교 증권연구회 기획부 부장



-우리 팀에서 선정된 논문-

" 일본 도시공원의  
방재기능 특징과  
시사점 연구 "

- 도심 지역 적극적 재난대응 전략 적용의 한계성
- 공공시설, 오픈 스페이스 등의 재난대응 수단

활용 용이성

도심지역 방재역량 강화  
-> 공원과 녹지공간 활용 필요



## <도시공원의 방재기능 >

1) 재해 방지 및 경감 기능

2) 피난대피기능

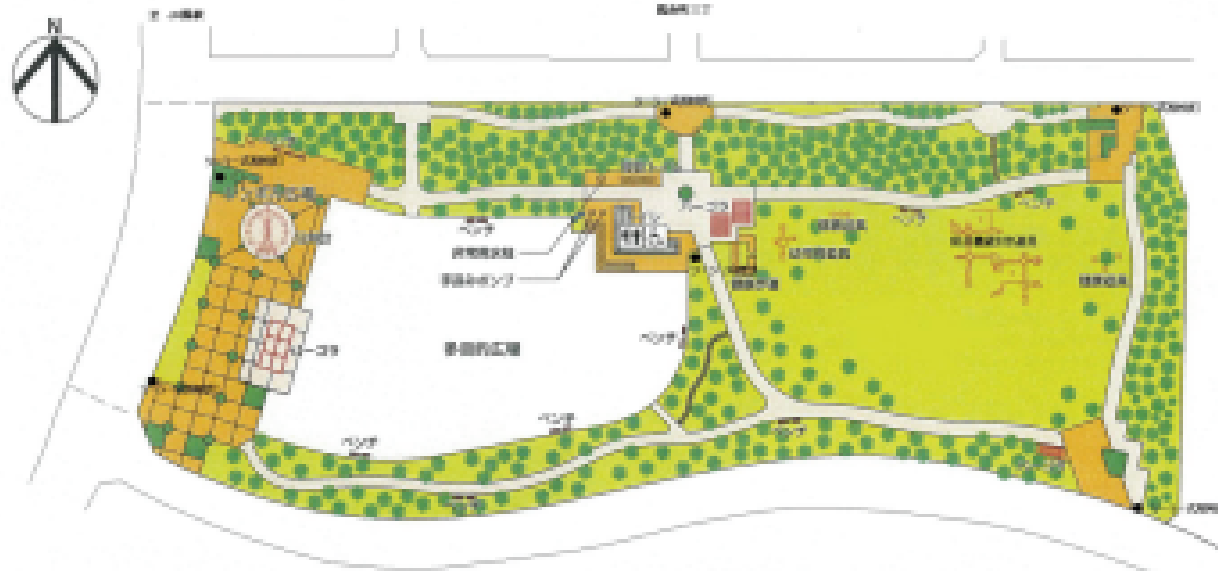


<일본에서의 방재공원 정의>

지진 등으로 발생하는 시가지 화재 등 **2차 재해**에서 국민의 생명과 재산을 지키며, 대도시 지역 등의 도시 **방재구조를 강화**하기 위하여 광역방재거점, 피난처 등으로 역할을 하는 도시공원과 완충녹지'

<선진화된 일본의 방재공원 >

- 방재공원의 계획, 설계 시 상위계획과 관련 계획 간 연계 및 **지역단위 방재계획 중심**  
방재공원 설치
- 도시 **재난 대응 역량 강화** 위해 도시공원 등의 도시 내 **오픈스페이스 적극 활용**
- 방재공원: 재난 시 - **재난대응**  
평상시 - **방재 교육 훈련** 장소로 활용



-> 오사카의 오토리 공원



-> 한강공원

**<대한민국 방재공원의 현재 실태 및 문제상황>**

**대한민국 내 도시홍수 저감을 위한  
저류시설 설치된 공원은 다수 존재**

**BUT**

**단순 홍수 방지 시설로의 활용 뿐 다목적 활용 부족**

**방재관련사항 자세한 명시 X,**

**계획 간 연계성 결여**

**지역단위 계획에서 공원의**

**방재기능 관련 제도적 장치 미흡**

## <도시공원을 방재기능으로 활용할 필요성 존재>

도시공원 방재기능 도입 필요

-> 방재공원의 **개념 정립 및 유형화**

+ **제도적 장치 마련** (규모별 설치기준 제도화)

지역 도시공원 방재거점시설 **재난관리**

**전반에 활용 필요**

# 연구 내용의 국내,외 시설 적용 방안 제시

1

**ICT와 방재공원의 융합과  
재난 대응의 패러다임 설계**

2

**도시공원을 단순 지역 시설이 아닌  
도시 전체 방재시설로 설계 및 활용**

---

연구 내용의 국내외 시설 적용 방안 제시

# ICT 시스템

1. ICT 관련 시스템 도입

오사카의 치수방재공원 중 하나인  
네야가와 치수녹지  
(寝屋川治水緑地)



## 하천 수위 모니터링 장치



1분 간격으로 네야가와 치수녹지의 수위를  
보여주는 라이브 전달 장치

## 비상 경보 시스템



수위가 높아지면  
울리는 비상 경보장치

# 홍수 대응에서 시민 체험까지: 방재 공원의 진화

## 재난 대응 & 비상 거점



대규모 지진 및 홍수 발생 시  
주민들을 위한 대피소로 활용

## 시민 체험 프로그램



방재 체험 존 및 환경 및 재난 교육 등으로  
평소에는 여가공간으로 활용

# 1. 방재공원의 개념 및 유형 정립과 제도적 장치 마련

<일본 방재공원의 정의>

‘지진 등으로 발생하는 시가지 화재 등  
2차 재해에서 국민의 생명과  
재산을 지키며,  
대도시 지역 등의 도시 방재구조를  
강화하기 위하여  
광역방재거점, 피난처 등으로  
역할을 하는 도시공원과 완충녹지’

<일본의 사례를 기반으로>

1.[일본] 지진 취약 지역

: 지진의 피해를 중점으로 방재공원 정의  
-> 우리나라도 지역별 취약한 재해 파악  
및 ‘방재공원’에 대한 개념 정립 필요

2.[일본] : 방재공원의 유형에 따라

시설의 배치, 규모, 형태, 구조 등을 고려하여 방재시설 설치  
다양한 특성을 반영한 방재공원의 유형에 따라  
설치된 시설과 이용되는 방식이 다름  
-> 전국의 도시공원과 지역적 특성을 반영하여  
방재공원의 유형을 정립하고 분류  
분류한 유형을 기반으로  
공원의 시설 설치 기준에 대해 제도화하고 설치

## 2. 일괄적인 유형이 아닌 지역의 재해 취약성 등 지역적 특성을 고려한 방재공원 조성

**해일피해가 우려되는 지역: 인공 언덕 조성 -> 해일 등으로부터 1차 대피 가능하도록**  
**수해피해가 우려되는 지역: 방재공원의 기본적인 기능 + 저류기능 도입 -> 다목적 활용**  
**화재취약지역 주변의 도시공원: 소방방재기능 도입**

<지역적 특성을 활용한 대한민국의 사례>

**노후 불량주택이 밀집한 지역 : 다수의 불법주차 차량 ->소방차 진입 어려움**  
**부산광역시 : 소방차 등의 진입이 어려워 방재활동이 곤란한 지역을 대상으로**  
**소방방재공원 조성사업 추진**

### 3. 재난관리 전반에 도시공원 활용 필요 (지역 도시공원 방재거점시설 활용)

#### 1) 공원 규모에 따른 활용

근린공원이나 체육공원 등의 규모가 큰 공원 : 광역적 방재활동거점장소로 지정

주변의 소규모 공원: 큰 규모의 공원과 연계

->지역의 방재역량 향상

#### 2) 상황에 따른 활용

재난시 : 재난대응 기능으로 활용

평상시: 방재기능을 갖는 시설 공원 내 설치 및 운영 -> 안전의식 고착

THANK YOU

**감사합니다.**

